

铰合部细弱，无任何铰合齿；外韧带内陷，黄色。

标本测量 (mm)	壳长	壳高	壳宽
	38.0	34.0	18.0
	33.2	29.0	16.2
	26.3	24.4	15.0
	37.1	33.0	24.1

标本采集地 海南 (海口、海棠头、新村、三亚、清澜、新盈) 以及西沙群岛的金银岛 (图 29)。共采到 19 个样品，57 个个体和一些不成对的左右壳。

地理分布 海南、台湾；日本南部，阿拉伯湾，红海，夏威夷以及其他印度—西太平洋热带水域。

生态习性 标本都是采自潮间带，生活于软泥底。

(18) 满月无齿蛤 *Anodontia stearnsiana* (Oyama, 1954) (图 30)

Loripes bialata Pilsbry, 1895: 133, pl. 3, figs. 13, 14 (Preoccupied by Bellardi, 1854).

Lucina stearnsiana Oyama, 1954: 52, pl. 47, fig. 12; Kira, 1959: 134, pl. 53, fig. 7.

Anodontia stearnsiana (Oyama): Habe, 1981: 90; Xu, 1997: 104; Matsukuma, 2000: 931, pl. 413, fig. 22.

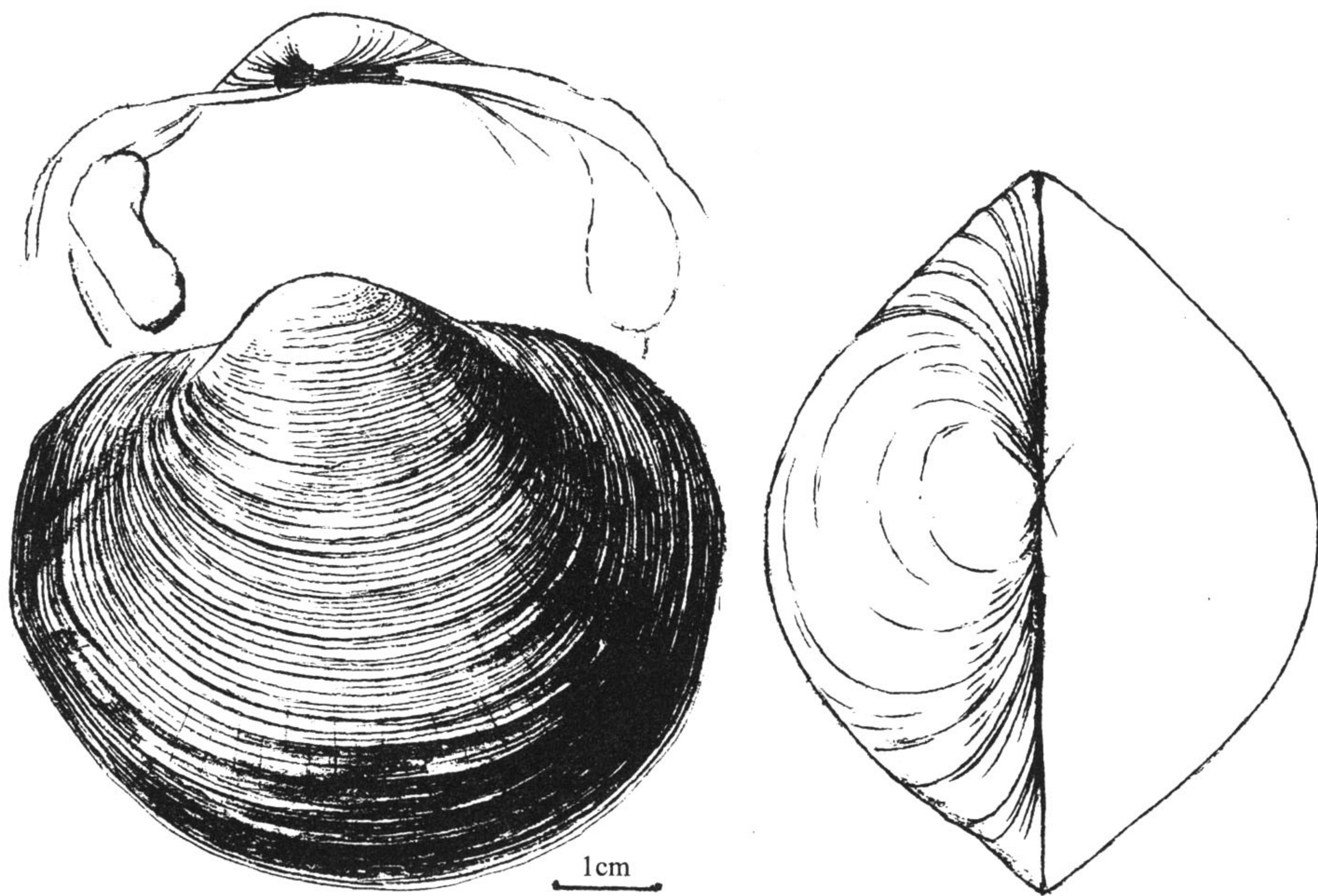


图 30 满月无齿蛤 *Anodontia stearnsiana* (Oyama)

鉴别特征 贝壳大型，壳质薄脆，两壳极膨胀，略呈球形；壳顶较凸，前倾位于背部中央之前；无小月面和楯面；前背缘短，平直或微下陷，与前缘相交形成一个钝角，

前缘弧形；后背缘长，微凸，同后缘相交也形成一钝角，后缘圆；腹缘弧形；壳表面形成较为明显的前背区和后背面，后背区有数条低平模糊的放射线；壳表面被以土黄色的表皮，同心刻纹较粗糙。

壳内白色，内缘平滑；前闭壳肌痕较短而直，约 1/3 的长度同外套线愈合；后肌痕卵圆形。

铰合部细弱，无主齿和侧齿；外韧带大部下沉，仅小部分外露。

标本测量 (mm)	壳长	壳高	壳宽
	45.0	41.0	24.0
	55.5	49.5	35.0
	52.0	43.0	31.5
	49.0	44.5	27.5

标本采集地 山东 (东楮岛、俚岛、青岛)、海南新盈 (图 29)。共采到 8 个样品 14 个个体。

地理分布 我国沿海；日本本州北部的陆奥湾到琉球群岛。

生态习性 标本大都是采自潮间带的空壳，只在青岛 10m 深处采到 1 个活体标本。

10. 澳蛤属 *Austriella* Tenison-Woods, 1881

Austriella Tenison-Woods, 1881:82. **Type species:** *A. soidida* Tenison-Woods, 1881(=*Lucina corrugate* Deshayes, 1843)

Pseudolucina Chavan, 1947: 180. **Type species:** *Lucina corrugate* Deshayes, 1843

Eamesiella Chavan, 1951: 211(new name for *Pseudolucina* Chavan, 1947. Preoccupied by *Pseudolucina* Wilckens, 1909)

壳近四边形，较膨胀，壳表面有相距较远的同心片，无铰合齿，有强壮的齿丘；贝壳内缘平滑，无齿。

本属我们仅采到 1 种。

(19) 澳蛤 *Austriella corrugata* (Deshayes, 1843) (图 31)

Lucina corrugata Deshayes, 1843: pl. 82.

Pseudomiltha corrugata (Deshayes): Lamy, 1924: 78.

Austriella corrugata (Deshayes): Habe, 1977: 129; Wu, 1980: 111; Bernard *et al.*, 1993: 59; Xu, 1997: 105; Matsukuma, 2000: 931, pl. 463, fig. 18.